

zájmů, vycházel stavební úřad z vyjádření dotčených orgánů (DO), kterým přísluší posuzovat dané otázky z hledisek zájmů chráněných zvláštními předpisy.

Je-li ochrana veřejných zájmů svěřena zvláštními právními předpisy jiným orgánům, nemůže stavební úřad stanoviska těchto DO opomenout

Územní řízení je řízením návrhovým, tzn., že stavební úřad rozhoduje o podané žádosti a není oprávněn zpochybňovat přínos a důvody, pro které byla žádost podána. Stavební úřad není oprávněn přijímat důsledky vzniklé užíváním stavby.

V územním řízení stavební úřad posuzuje navržené umístění staveb také z hlediska, aby negativní účinky stavby na okolí (hluk, exhalace, vibrace, prach, zápach atd.) byly minimalizovány a aby příliš nenarušily stávající stav.

Při projednávání záměru v územním řízení, stavební úřad postupoval v souladu se zásadami správního řízení, včetně zásady rovnosti účastníků řízení podle § 7 zákona č. 500/2004 Sb., Správní řád. Všem účastníkům řízení byla jejich práva plně zachována, všichni byli řádně uvědomováni o krocích činěných ve věci, všechny písemnosti jim byly řádně doručovány.

Účastníci řízení měli možnost po celou dobu řízení se vyjadřovat k podkladům pro rozhodnutí a uplatňovat námítky. Stavební úřad musí dbát na vyváženou ochranu práv všech účastníků řízení, tedy i na ochranu práva navrhovatele územního rozhodnutí.

Projektová dokumentace stavby splňuje obecné technické požadavky na stavbu. Umístění stavby vyhovuje obecným technickým požadavkům na využívání území.

Stavební úřad podle § 90 stavebního zákona posuzuje v územním řízení, zda je záměr v souladu:

- s vydanou územně plánovací dokumentací
- s cíli a úkoly územního plánování, zejména s charakterem území, s požadavky na ochranu architektonických a urbanistických hodnot v území
- s požadavky tohoto zákona a jeho prováděcích právních předpisů, zejména s obecnými požadavky na využívání území,
- s požadavky na veřejnou dopravní a technickou infrastrukturu,
- s požadavky zvláštních právních předpisů a se stanovisky dotčených orgánů, podle zvláštních právních předpisů, popřípadě s výsledkem řešení rozporů a ochrany práv a právem chráněných zájmů účastníků řízení.

Vypořádání s námítkami účastníků proti umístění stavby (námítky jsou uvedeny výše v rozhodnutí):

Námítka č. 1 – zamítá se.

Dne 14.4.2010 v 16,00 hodin se na stavební úřad ve Velkých Opatovicích dostavili manželé Dušan a Jana Jandovi, bytem Na Úvoze 527, Velké Opatovice, Jiří Nárožný, bytem Na Úvoze 528, Velké Opatovice, Jaroslav Vrba, bytem Zádvoří 202, Velké Opatovice a Jaroslava Tmačová, bytem Na Úvoze 524, Velké Opatovice a požadovali nahlédnout do projektové dokumentace stavby Fotovoltaické elektrárny Velké Opatovice, parcela č. 1549 a 1641/5 k.ú. Velké Opatovice. Jejich požadavku nemohlo být vyhověno, neboť předmětnou projektovou dokumentaci si ve stejný den ráno odvezl projektant k opravě kapacity plánovaného výkonu fotovoltaické elektrárny. Odbor výstavby MěÚ Velké Opatovice proto neprodleně telefonicky vyzval projektanta k okamžitému doručení projektové dokumentace tak, aby mohli žadatelé do projektové dokumentace nahlédnout. Na základě této telefonické výzvy dodal projektant

opravenou projektovou dokumentaci stavby Fotovoltaické elektrárny Velké Opatovice, parcela č. 1549 a 1641/5 k.ú. Velké Opatovice nejprve elektronicky na e-mailovou adresu stavebni@velkeopatovice.cz v 16,40 hodin, což je možné ověřit nahlédnutím do složky doručená pošta této e-mailové adresy stavebního úřadu. Žadatelé však krátce před tím odbor výstavby MěÚ Velké Opatovice opustili. Projektant následně v 17,30 hodin opravenou projektovou dokumentaci stavby Fotovoltaické elektrárny Velké Opatovice, parcela č. 1549 a 1641/5 k.ú. Velké Opatovice doručil osobně na odbor výstavby MěÚ Velké Opatovice – doloženo Protokolem o předání projektové dokumentace ze dne 14.4.2010. K nahlédnutí do spisu došlo 26.4.2010 – viz. Protokol o jednání z 26.4.2010.

Z výše uvedených skutečností spolu s faktem, že veřejné ústní jednání k projednání žádosti o vydání rozhodnutí k umístění stavby Fotovoltaické elektrárny Velké Opatovice, parcela č. 1549 a 1641/5 k.ú. Velké Opatovice bylo svoláno na 10.5.2010 vyplývá, že nebyla narušena lhůta 15 dnů pro nahlížení do spisu a tím nebyla krácena práva účastníků řízení.

Z těchto důvodů stavební úřad námítku č. 1 zamítá.

Námítka č. 2 – zamítá se.

Dne 14.4.2010 v 16,00 hodin se na stavební úřad ve Velkých Opatovicích dostavili manželé Dušan a Jana Jandovi, bytem Na Úvoze 527, Velké Opatovice, Jiří Nárožný, bytem Na Úvoze 528, Velké Opatovice, Jaroslav Vrba, bytem Zádvoří 202, Velké Opatovice a Jaroslava Tmačová, bytem Na Úvoze 524, Velké Opatovice a požadovali nahlédnout do Změny č. 3 územního plánu města Velké Opatovice. Nahlédnutí jim nebylo umožněno z důvodu, že Změna č. 3 ÚPM Velké Opatovice byla u pořizovatele na MěÚ Boskovice, odboru výstavby a územního plánování k opatření záznamu o účinnosti. Vrácena zpět na Město Velké Opatovice a odbor výstavby MěÚ Velké Opatovice byla dne 19.4.2010. Možno doložit dopisem o Předání vydané „Změny č. 3 územního plánu města Velké Opatovice“ ze dne 19.4.2010.

I v tomto případě stejně jako u námítky č. 1 nebyla narušena zákonem stanovená lhůta 15 dnů pro nahlížení do spisu a seznámení se s podklady a tím nebyla krácena práva účastníků řízení.

Z těchto důvodů stavební úřad námítku č. 2 zamítá.

Námítka č. 3 – zamítá se.

Při podání žádosti o vydání rozhodnutí o umístění stavby Fotovoltaické elektrárny Velké Opatovice, parcela č. 1549 a 1641/5 k.ú. Velké Opatovice dne 7.4.2010 žadatel dodal jako přílohu projektovou dokumentaci. Závazná stanoviska dotčených orgánů byla žadatelem dodána 10.5.2010 před konáním ústního veřejného jednání.

Podle § 89 odst. 1 Zákona č.183/2006 Sb. v platném znění závazná stanoviska dotčených orgánů, námítky účastníků řízení a připomínky veřejnosti musí být uplatněny nejpozději při veřejném ústním jednání, jinak se k nim nepřihlíží.

Z výše uvedeného vyplývá, že byly splněny podmínky Zákona č.183/2006 Sb. v platném znění pro zahájení územního řízení.

Z těchto důvodů stavební úřad námítku č. 3 zamítá.

Námítka č. 4 – zamítá se.

Stavba fotovoltaické elektrárny je situována na p. č. 1641/5 a 1549 v k. ú. Velké Opatovice. Tyto pozemky jsou „Změnou č. 3 územního plánu města Velké Opatovice“ přímo určeny jako plocha pro výrobu - fotovoltaickou elektrárnu. Tím je návrh stavby Fotovoltaické elektrárny Velké Opatovice v souladu s Metodickým pokynem Ústavu územního rozvoje a Ministerstva pro místní rozvoj k umístění fotovoltaických elektráren.

Parcely č. 1641/5 a 1549 přímo sousedí s parcelami č. 1628, 1630, 1632, 1634, 1636, 1638, 1640, které jsou podle katastru nemovitostí evidovány jako orná půda nebo zahrady. Tyto pozemky jsou obdělníkového tvaru, přičemž na vzdálenější straně pozemku od uvažované

stavby fotovoltaické elektrárny jsou umístěny rodinné domy. Jejich vzdálenost od hranice parcely č. 1641/5 a 1549 činí 18 m a více. Tato vzdálenost se zvětší ještě umístěním panelů podle projektové dokumentace ve vzdálenosti 4 m severně za hranici parcely 1641/5.

Samotné panely fotovoltaické elektrárny budou z jižní strany odděleny doprovodnou zelení (keře) do výšky oplocení, tj. 2 m.

Z výše uvedených důvodů stavební úřad námitku č. 4 zamítá.

Námitka č. 5 – zamítá se.

Námitka na umístění fotovoltaické elektrárny v bezprostřední blízkosti rodinných domů je vypořádána ve vyjádření stavebního úřadu k předešlé námitce č. 4.

Podle předložené projektové dokumentace je sklon fotovoltaických panelů 30° od vodorovné roviny z čehož plyne, že k případnému odrazu bude docházet směrem vzhůru, nikoli směrem dolů k níže položeným nemovitostem na ulici Na Úvoze. Také poloha fotovoltaických panelů severně od rodinných domů na ulici Na Úvoze neumožňuje zaslužení těchto domů.

Negativním účinkem zaslužení v neposlední řadě brání i samotné fotovoltaické panely svým matným povrchem.

Dle předložené projektové dokumentace a stanoviska odboru tvorby a ochrany životního prostředí bude areál doplněn o doprovodnou izolační zelení (keře) do výšky oplocení, tj. 2 m, která bude realizována současně s výstavbou FVE.

Umístění stavby fotovoltaické elektrárny na p. č. 1641/5 a 1549 Velké Opatovice je provedeno v souladu s vydanými vyjádřeními dotčených orgánů jak při územním řízení, tak při provedené změně č. 3 územního plánu města Velké Opatovice.

Na základě výše uvedených skutečností stavební úřad námitku č. 5 zamítá.

Námitka č. 6 – zamítá se.

Rodinný dům pan Jaroslava Vrby č. p. 202 je od navrženého umístění panelů fotovoltaické elektrárny vzdálen 23 m. Tato vzdálenost musí být dodržena i z hlediska hranice stávajícího vedení VN. Pozemek p. Vrby (parcely č. 1544) je od parcely č. 1549 určené ke stavbě fotovoltaické elektrárny oddělen místní komunikací. Proto se jeví vzdálenost domu č.p. 202 od panelů jako dostačující a požadavek na posunutí panelů o dalších 20 m jako neoprávněný.

Dle předložené projektové dokumentace a stanoviska odboru tvorby a ochrany životního prostředí bude areál doplněn o doprovodnou izolační zelení (keře) do výšky oplocení, tj. 2 m, která bude realizována současně s výstavbou FVE.

Stavební úřad rozhodl, jak je ve výroku rozhodnutí, za použití ustanovení právních předpisů ve výroku uvedených.

Poučení účastníků:

Proti tomuto rozhodnutí se lze odvolat do 15 dnů ode dne jeho oznámení k odboru územního plánování a stavebního řádu Krajského úřadu Jihomoravského kraje podáním u zdejšího správního orgánu.

Odvolání se podává s potřebným počtem stejnopisů tak, aby jeden stejnopis zůstal správním orgánem a aby každý účastník dostal jeden stejnopis. Nepodá-li účastník potřebný počet stejnopisů, vyhotoví je správní orgán na náklady účastníka.

Odvoláním lze napadnout výrokovou část rozhodnutí, jednotlivý výrok nebo jeho vedlejší ustanovení. Odvolání jen proti odůvodnění rozhodnutí je nepřipustné.

Stavební úřad po právní moci rozhodnutí předá ověřenou dokumentaci žadateli, případně obecnímu úřadu, jehož územního obvodu se umístění stavby týká, není-li sám stavebním úřadem, popřípadě též speciálnímu stavebnímu úřadu.

Rozhodnutí má podle § 93 odst. 1 stavebního zákona platnost 2 roky. Podmínky rozhodnutí o umístění stavby platí po dobu trvání stavby či zařízení, nedošlo-li z povahy věci k jejich konzumaci.




Ing. Vlastislav Kouřil
vedoucí odboru správy majetku města

Toto oznámení jehož nedílnou součástí je situační výkres musí být vyvěšeno na úřední desce po dobu nejméně 15-ti dnů.

Patnáctým dnem po vyvěšení se písemnost považuje za doručenu.

Vyvěšeno dne: 2.7.2010

Sejmuto dne:

Zveřejněno způsobem umožňujícím dálkový přístup dne 2.7.2010

Razítko, podpis orgánu, který potvrzuje vyvěšení a sejmuto oznámení.

Poplatek :

Správní poplatek podle zákona č. 634/2004 Sb., o správních poplatcích položky 18 písm. a) ve výši 1000 Kč byl zaplacen dne 7.4.2010.

Obdržel :

Účastníci územního řízení dle § 85 odst. 1 stav. zákona :
SINI, spol. s r.o., IČ 25563866, Praha 5, Stodůlky, Modrá 1977/2, PSČ 155 00
Městu Velké Opatovice, Zámek 14, 679 63 Velké Opatovice,

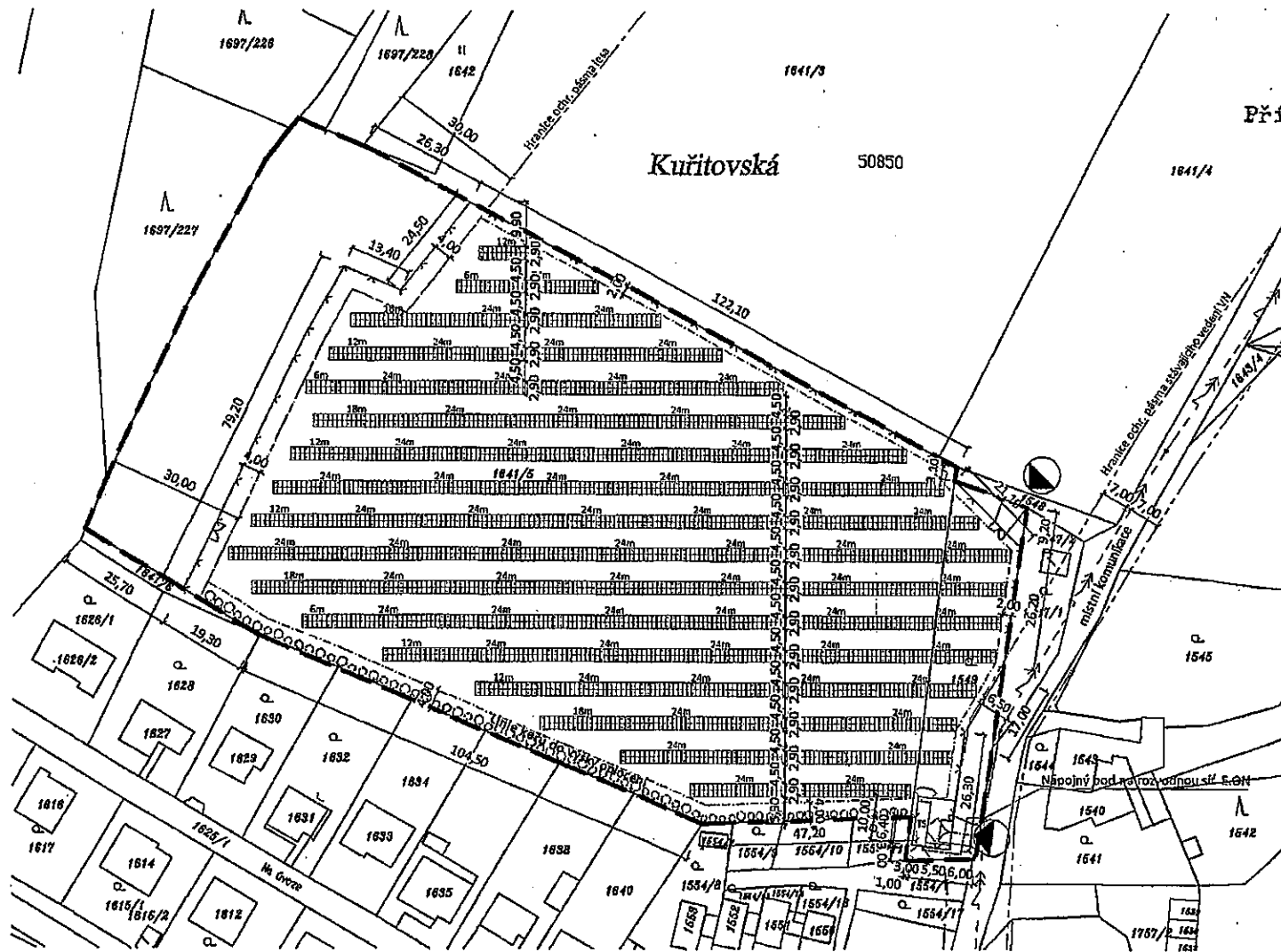
Účastníci územního řízení dle § 85 odst. 2 stav. zákona :
Kouřil Petr, 679 37 Borotín 45,
Junek Jiří Mgr. Na Úvoze 646, 679 63 Velké Opatovice,
Nárožný Jiří, Na Úvoze 528, 679 63 Velké Opatovice,
Jandová Jana, Na Úvoze 527, 679 63 Velké Opatovice,
Benda Miroslav Na Úvoze 526, 679 63 Velké Opatovice
Bendová Jaroslava Na Úvoze 526, 679 63 Velké Opatovice,
Doležel Vlastimil, Na Úvoze 525, 679 63 Velké Opatovice
Doleželová Ludmila, Na Úvoze 525, 679 63 Velké Opatovice,
Trmač Miroslav, Na Úvoze 524, 679 63 Velké Opatovice
Trmačová Jaroslava, Na Úvoze 524, 679 63 Velké Opatovice,
Ing. Švéda Alois, Na Úvoze 523, 679 63 Velké Opatovice

Švédová Františka, Na Úvoze 523, 679 63 Velké Opatovice,
Dobeš Jan, Na Úvoze 522, 679 63 Velké Opatovice
Dobešová Karla, Na Úvoze 522, 679 63 Velké Opatovice,
Papoušek Antonín, Zádvoří 675, 679 63 Velké Opatovice
Papoušková Bronislava, Zádvoří 675, 679 63 Velké Opatovice,
Richter Jiří, Jubilejní 402, 679 63 Velké Opatovice,
Richterová Lenka, Jubilejní 402, 679 63 Velké Opatovice,
Richter Jiří, Zádvoří 145, 679 63 Velké Opatovice
Richterová Marie, Zádvoří 145, 679 63 Velké Opatovice,
Vykydal David, Zádvoří 674, 679 63 Velké Opatovice
Vykydalová Soňa, Zádvoří 674, 679 63 Velké Opatovice,
Ing. Petr Dostál, Zádvoří 139, 679 63 Velké Opatovice,
Dostál Milan, Hliníky 512, 679 63 Velké Opatovice
Vybralová Eva, Pod Strážnicí 388, 679 63 Velké Opatovice,
Vrba Jaroslav, Zádvoří 202, 679 63 Velké Opatovice,
Ing. Jaroslav Kopecký, Horovo nám. 1074/2 Praha Libeň,
VÚSS Brno, Svatoplukova 84, 662 10 Brno,
Báňský úřad Brno, Cejl 13, 601 42 Brno,
E.ON Distribuce Česká republika, s.r.o., F.A. Gerstnera 2151, 370 49 České Budějovice,
Česká republika, Úřad pro zastupování státu ve věcech majetkových, Rašínovo nábřeží 390/42, Praha 2,
Lesy České republiky, s.p., Přemyslova 1106/19, 501 68 Hradec Králové,
Vodárenská a.s., Boskovice, 17. listopadu 14,
E.ON ČR a.s. Boskovice, Hybešova 17,
Jihomoravská plynárenská a.s. Brno, Plynárenská 499/1,
Telefónica O2 Czech Republic a.s. Brno, J. Babáka 11,

Dotčené orgány :

Městský úřad Boskovice, odbor tvorby a ochrany ŽP, IDDS: qmkbq7h
Krajský úřad Jihomoravského kraje, Odbor ŽP a zemědělství IDDS: x2pbqzq
HZS Jm kraje, Územní odbor Blansko, Poříčí 22, 678 01 Blansko
KHS Jm kraje, Mlýnská 2, 678 01 Blansko

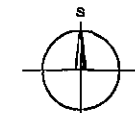
Příloha č.1



PANELY			
SOLARFUN 220-30P (235Wp)			
segment	ks	počet panelů	
6		3	36
12		6	144
18		4	144
24		67	3216
celkem			3540
VÝKON NA PANELECH			831,900 kWp

LEGENDA:

- Ohraničení pozemků zájmového území
- Stávající vedení VN odbočka Velké Opatovice sever
- Navržené kabelové vedení VN 3x70mm²
- Navržené oplocení
- Navržená zpevněná štěrková plocha u trafostanice
- Vjezd na pozemek FVE



ZODPOVĚDNÝ PROJEKTANT: Ing. Milan HYLŠ		
VYPRACOVAL: Ing. Milan HYLŠ		
INVESTOR: SINI, spol. s r.o. Sušilova 934/41, Boškovice, 680 01.		ZAKÁZKA: MH 23/2010 FORMÁT: 2 x A4 STUPEŇ: DŮR DATUM: 04/2010 MĚŘÍTKO: 1:1000
MÍSTO STAVBY: k.ú. VELKÉ OPATOVICE, par.č.: 1549, 1641/5		
STAVBA: FOTOVOLTAICKÁ ELEKTRÁRNA VELKÉ OPATOVICE k.ú. VELKÉ OPATOVICE, par.č.: 1549, 1641/5		
OBJEKT: Situace stavby		
OBSAH VÝKRESU:		VÝKRES: S - 04